



JFRANCE/250618/18073  
ASC/AG/YB/JP

*Association à But non Lucratif régi par la Loi de 1901  
Déclarée à la Préfecture de l'Isère sous le numéro 1\19873, publiée au Journal Officiel du 14  
août 1991, et immatriculée à l'INSEE sous le numéro : 382 765 410 00016, Code NAF :  
7112B  
CEA - Grenoble - 17, rue des Martyrs - 38054 GRENOBLE CEDEX 9.*

**PROCES-VERBAL DE L'ASSEMBLEE GENERALE ORDINAIRE ANNUELLE  
DU 25 JUN 2018  
N°34**

Le 25 juin 2018,  
A 10h00,

Les membres de l'Association JESSICA FRANCE se sont réunis, en Assemblée Générale Ordinaire annuelle, à l'hôtel Novotel Paris Gare de Lyon – 2 rue Hector Malot – 75012 PARIS, sur convocation du Président.

Les membres fondateurs, actifs, associés et adhérents signent la feuille de présence lors de leur entrée en séance, tant en leur nom qu'au nom et pour le compte des membres qu'ils représentent.

Le quorum requis tel qu'indiqué à l'article 18 des statuts étant réuni, l'assemblée générale peut valablement délibérer.

Monsieur Yves BOURDON, Président de l'Association, est désigné comme Président de séance et Monsieur Georges PLANES est désigné secrétaire de séance.

Monsieur Jean-Philippe MALICET rappelle que l'ordre du jour est le suivant :

- Approbation du compte rendu de l'Assemblée Générale Ordinaire du 26 juin 2017  
*Le compte rendu est consultable sur le site du programme CAP'TRONIC à l'adresse suivante : <http://www.captronic.fr/Compte-rendu-AG-26-juin-2017.html> (dans le menu en haut de l'écran, choix « CAP'TRONIC » puis « PRESENTATION DU PROGRAMME » puis « RAPPORTS d'ACTIVITE » puis « COMPTE-RENDU AG 26 juin 2017 »)*
- Lecture du rapport moral et du rapport financier pour l'exercice clos le 31 décembre 2017 ;
- Lecture du rapport et du rapport spécial du Commissaire aux Comptes ;
- Approbation des comptes clos le 31 décembre 2017, du rapport moral et du rapport financier pour 2017 ; approbation des conventions réglementées ;
- Affectation du résultat de l'exercice clos le 31 décembre 2017 ;
- Renouvellement des administrateurs représentant les membres actifs ;
- Renouvellement des administrateurs non présidents de CIRP représentant les membres adhérents ;
- Confirmation des différents niveaux d'adhésion/ré-adhésion des membres adhérents ;
- Pouvoirs pour les formalités ;
- Questions diverses.

Il est procédé à un tour de table afin que chacun se présente.

Il est fait lecture du rapport moral et du rapport financier pour l'exercice clos le 31 décembre 2017,

Monsieur MALICET présente et commente le bilan de l'activité 2017 CAP'TRONIC (annexes 1 à 9).

### **Séminaires**

L'activité reste importante avec 137 séminaires réalisés et le nombre de jours stagiaires représente 184 % des objectifs, mais est en légère baisse par rapport à 2016.

Le budget des séminaires a été consommé à 67% en 2017. Cette économie sur le budget est due au nombre important de séminaires réalisés en collaboration avec d'autres structures, ce qui permet un partage des contacts et une mutualisation des moyens.

S'agissant des problématiques technologiques, il est rappelé que le chiffre indiqué est en nombre de PME.

On retrouve le même quatuor de tête qu'en 2016 qui reste au cœur des thématiques, avec les technologies liées à l'IoT (communication sans fil & capteurs), la gestion de projet et le logiciel embarqué qui reste une thématique importante.

### **Ateliers**

36 ateliers ont été réalisés (150 % des objectifs en nombre de PME) pour un coût légèrement inférieur au budget (93%), du fait de l'optimisation des coûts.

## **Formations**

Les formations ont à nouveau très bien fonctionné en 2017 (en raison d'un effort important pour identifier de nouveaux sujets). On est au-dessus des objectifs en nombre de formations réalisées.

## **Compte-rendu de conseil (CRC), compte-rendu de suivi (CRS)**

S'agissant des CRC, leur nombre s'élève à 710, ce qui représente 116 % des objectifs et le nombre de CRS s'élève à 391, soit 118 % des objectifs.

Les résultats sont en baisse en Sud-Est, suite à la diminution du personnel et aux différents départs/arrivées dans cette inter-région.

## **Adhésions**

Le niveau des adhésions, comme des ré-adhésions est important et dépasse les objectifs (116% des objectifs pour les adhésions et 118 % pour les ré-adhésions). L'augmentation du coût s'est traduite par une petite baisse en nombre par rapport à 2016, mais une augmentation en valeur absolue.

## **Contrats**

L'activité en termes de contrats d'expertise est stable par rapport à 2016. On est au-dessus des objectifs en termes de contrats soldés (136% des objectifs) et en nombre de PME accompagnées (104% des objectifs).

La part privée (financée par les entreprises) reste bien supérieure aux objectifs (173%).

Le report des contrats est variable suivant les inter-régions. Le nombre total de contrats reportés 2016/2017 (94 initialement mais ramené ensuite à 98 suite aux annulations) est similaire à 2017/2018 (102).

S'agissant des problématiques technologiques, il n'y a pas de grosses évolutions par rapport aux années précédentes avec toujours une part prédominante pour les technologies liées à l'IoT (communication sans fil, capteurs, électronique programmée, gestion de l'énergie), et le logiciel embarqué.

On retrouve la communication filaire qui est plus présente dans les contrats que dans les séminaires.

La technologie de la sécurité n'est pas encore très présente dans les contrats, on n'est encore que dans le début de la prise en compte de cette problématique. Cette thématique est plus accessible pour les séminaires où il est possible d'agréger la demande pour mobiliser les PME lors d'une journée ou d'une ½ journée.

Monsieur MALICET présente ensuite le tableau relatif aux marchés concernés par rapport aux projets accompagnés. On constate à nouveau assez peu d'évolutions par rapport à 2016. Il y a une très grande diversité dans les projets avec les 4 gros marchés prédominants : l'industrie, la santé, l'habitat-domotique et les équipements des lieux publics & bureaux.

Monsieur HOUDOU souligne l'importance du développement de la filière santé pour la France et précise que le transfert du médical à domicile aura sûrement un impact.

Le total des PME aidées s'élève à 3441 contre 3492 en 2016.

Le nombre des PME ayant participé aux ateliers et aux formations reste encore en hausse en 2017.

On constate une petite baisse du nombre des PME aidées pour les conseils, les suivis et également pour les contrats.

Ce résultat est lié à la baisse des effectifs en région Sud-Est et aux départs/arrivées des ingénieurs notamment pour les suivis.

Le nombre de PME adhérentes est en légère baisse. Ceci est la conséquence de l'augmentation du montant des adhésions et ré-adhésions, et de la petite baisse du nombre de PME accompagnées par un contrat d'expertise.

Monsieur MALICET présente la carte de France illustrant la couverture du territoire français par le programme CAP'TRONIC en nombre de PME.

L'Occitanie obtient de très bons résultats en nombre de PME accompagnées par un appui technique (69 PME). Les résultats sont toujours assez élevés en région Ile de France et Auvergne Rhône-Alpes.

Il a été difficile de maintenir l'activité en Franche-Comté en raison du départ de l'ingénieur couvrant cette région.

L'activité par inter régions est ensuite présentée.

Un plus grand nombre de séminaires a été organisé dans les inter-régions OUEST et PNE.

Les formations ont très bien fonctionné. L'inter-région PNE a rencontré plus de difficultés pour les organiser en raison d'une concurrence importante en Ile de France.

On remarque un taux de ré adhésions plus faible à PNE. Monsieur MARCEAU souligne qu'il est plus facile de fidéliser en province. En région parisienne, on a affaire à des entreprises plus « consommatrices ».

S'agissant des contrats, on note un faible report pour GSO et pour l'OUEST ; le nombre de reports pour l'OUEST a tout de même augmenté par rapport à 2017 ; le report est plus important pour PNE et SE mais reste stable. En ce qui concerne les contrats soldés, GSO a réalisé une belle année.

La région OUEST dépasse aussi ses objectifs.

Pour PNE et SE, on a moins de contrats en nombre mais des montants moyens plus élevés.

Monsieur MALICET précise que les 173 % de part privée obtenues sont un paramètre important dans le cadre du respect des équilibres part privée/part publique demandés par la DGE.

Monsieur MALICET présente ensuite le bilan de l'activité réalisée dans le cadre du programme EASYTECH de l'IRT Nanoelec :

- 11 séminaires organisés dans le cadre d'Easytech (ainsi que le guide « PME : Comment maîtriser la cybersécurité de vos objets et systèmes connectés » coédité avec l'IRT Nanoelec)
- 13 expertises soldées en 2017 dont 6 expertises engagées en 2016. 3 expertises engagées en 2017 et non soldées en 2017.
- Soit au total 10 expertises engagés en 2017

La majorité des expertises est réalisée avec des experts privés. Il est très difficile d'obtenir la disponibilité des équipes du CEA.

Ce programme prendra fin en 2019. Des réflexions sont menées sur la suite à donner.

La parole est donnée à Madame ROUSSIN qui présente les comptes annuels clos le 31 décembre 2017 (annexes 10 à 12).

## Compte de résultat

### a – Les produits d'exploitations

L'année 2017 est très différente de 2016.

On observe une baisse du **chiffre d'affaires** par rapport à 2016 alors que l'activité réelle est en augmentation. Cette situation est la conséquence d'une modification des conditions d'exploitation de l'association.

Origines de ces variations :

- Une augmentation du montant des adhésions et réadhésions (+ 94 k€)
- Une forte croissance du montant des facturations au titre des formations (+66 k€).
- A contrario, la quote-part PME liée à l'organisation du Smart Manufacturing Summit est bien inférieure à 2016. Fin 2016, on attendait le versement d'une subvention du FEDER (Région Ile de France) de 177 k€, subvention qui n'a finalement pas été payée en totalité. Le manque à gagner de 42 K€ a fait l'objet d'une refacturation à PROXIMUM (le porteur de projet), conformément aux accords pris avec cette société, afin qu'il n'y ait pas de perte pour l'Association (*l'ensemble des coûts de l'opération doit être couvert tant par les entrées facturées au PME que par les subventions perçues*). Seuls les frais de suivi (frais administratifs) n'ont pas été refacturés à PROXIMUM (4500 €). De plus, en l'absence de financement par le FEDER en 2017, il a été décidé de ne pas reconduire l'opération SMS sous sa forme traditionnelle : JESSICA France n'est plus le porteur du projet mais participe toujours au salon.
- A noter également une baisse de la quote-part facturée aux entreprises dans le cadre des contrats financés par le programme EASYTECH ; JESSICA France a obtenu du comité de pilotage d'appliquer les règles CAP'TRONIC (facturation directe de la PME par le prestataire). C'est la raison pour laquelle ce poste est égal à zéro en 2017 alors que l'activité IRT NANOelec est en augmentation.

En conclusion la baisse de 103 K€ du CA correspond malgré tout à une augmentation de l'activité intrinsèque de l'association.

### **Les subventions**

La subvention DGE est en baisse de 147 K€ par rapport à celle de 2016.

La somme de 479 K€, qui est apparue en 2017, correspond au fonds dédié affecté au poste du Directeur Sud-Est. Cette subvention n'ayant pas été utilisée conformément à son objet puisque le recrutement du directeur n'est intervenu qu'en avril 2018, on retrouvera sa neutralisation en charges dans le poste comptable « d'engagements à réaliser sur ressources affectée ». Elle sera donc reprise au cours des futurs exercices au fur et à mesure de la réalisation des dépenses.

L'origine de la variation de la subvention du FEDER (région Ile-de France) pour l'organisation du SMS a été expliquée plus haut.

La subvention de l'IRT NANOelec est en hausse, traduisant la hausse d'activité sur le programme EASYTECH. Il est rappelé que l'IRT finance 100% des contrats, des séminaires et des salaires affectés.

En 2017, il n'y a pas eu de reversement de contribution pour les licences (apport industriel).

## **b - Charges d'exploitation**

### **La Sous-traitance**

Le montant de la sous-traitance CAP'TRONIC correspondant aux factures des prestataires pour les contrats, les séminaires, les ateliers et les formations a augmenté (+57 K€).

Il convient de noter que le montant de la sous-traitance liée aux formations organisées par l'association en dehors du programme CAP'TRONIC s'est élevé à 74 K€ (+26 K€).

En rappel, les dépenses hors CAP'TRONIC sont des dépenses sur fonds propres. Elles ne peuvent pas être financées par la DGE.

La suppression du programme SMS en 2017 a déjà été évoquée supra. Le Conseil Régional, en tant qu'autorité de gestion n'ayant pas donné une suite favorable à notre demande de subvention.

### **Les charges de personnel**

On constate une diminution des charges de personnel liée aux licenciements effectués en 2016 (-161 k€) et une augmentation du fonctionnement général CAP'TRONIC par rapport à 2016 (+10 K€). Cette dernière augmentation est principalement due aux honoraires des cabinets de recrutement, suite aux mouvements de personnel évoqués en début de conseil.

Il est rappelé que seuls les coûts de personnel liés au temps passé sur le programme CAP'TRONIC sont refacturés à la DGE. L'activité salariée sur les autres programmes (Nanoelec, S3P, activité formation) est financée directement par chaque programme ou par la marge réalisée par JESSICA France sur ses formations propres.

### **Les frais de fonctionnement général**

L'augmentation du montant du fonctionnement général affecté au programme CAP'TRONIC est expliquée ci-dessus.

Les frais de fonctionnement pris en charge directement par l'association correspondent d'une part aux dépenses que la DGE ne peut pas financer (CET et frais de réception) et d'autre part aux frais propres de l'association (participation au CES, salons...). Ils sont en augmentation (+14 K€) du fait du développement de l'activité propre.

## **c- Résultat**

On observe un résultat d'exploitation à +500 K€ par rapport à 2016. Dans ce résultat est intégré le fonds dédié de 479 K€ qui est déduit plus bas dans le compte de résultat. En retraitant cette déduction, on aurait un résultat d'exploitation en croissance de 32 k€.

Le résultat financier (produits financiers de placement – intérêt des découverts) est devenu légèrement négatif cette année. Cette évolution est la conséquence de l'évolution des conditions de versement de sa subvention par le ministère (versements de plus en plus tardifs). Cette perte financière devrait s'amplifier sur 2018.

Le résultat net de l'association après impôt sur les sociétés est quasiment identique à celui de 2016 et s'élève à 99 k€.

## Tableau par programme

Madame Brigitte ROUSSIN présente ensuite un **tableau du financement total des programmes de l'Association** où les différentes ressources de JESSICA France sont inscrites en regard des dépenses réalisées. Ce document comprend également les recettes et les dépenses qui ne transitent pas par les comptes de l'association (participation du CEA et de la CCI MP et quote-part des PME sur les contrats d'expertises techniques et de suivi).

## Bilan

Le Bilan est une « photo » de la situation au soir du 31 décembre 2017 des actifs et des passifs de l'association.

### - Actif

L'actif immobilisé est stable, il n'y a chaque année que quelques acquisitions de matériel de bureau.

On renouvelle globalement le matériel informatique tous les 3 ans.

Il convient de noter une légère augmentation des créances à encaisser sur les formations et les adhésions (conséquence de l'augmentation de l'activité formation). Il est précisé qu'en 2017 il y a eu environ 3 K€ d'impayés pour des entreprises placées en redressement judiciaire.

Au 31/12/2017, l'association n'avait pas encaissé le second versement de la DGE, qui n'a été versé qu'en mars 2018. Il s'agit du principal poste de créance restant à encaisser.

Un rappel est fait sur les échéances théoriques des versements de la subvention DGE et la réalité constatée :

- 50% à la signature de la convention (versement effectué en juin 2017)
- 30% en novembre suite à l'envoi du réalisé au 30/09 (versement tardif en 03/2018)
- 20% de solde en août sur présentation du rapport d'activité. Pour rappel le solde de la convention 2016 a été versé en deux fois (08/2017 et 12/2017) alors que toutes les dépenses correspondantes étaient payées au 30/04/2017.

La convention d'affaire SMS n'ayant pas été reconduite, il n'y a plus de subvention à recevoir à ce titre.

### - Passif

Le résultat de chaque année vient renforcer le report à nouveau.

Le Fonds dédié constitué en 2017 va diminuer chaque année en fonction des dépenses réalisées jusqu'à apurement complet.

Le poste « dettes financières hors compte courant » correspond à la caution versée par Proximum dans le cadre de l'organisation du SMS. Ce poste n'a plus lieu d'être du fait du non-renouvellement du financement du programme.

Dans les comptes de régularisation, on constate que la quote-part des adhésions facturées en N au titre de l'exercice N+1 (application du calcul prorata temporis) est plus élevée qu'en 2016. Ce chiffre traduit bien l'augmentation des ressources d'adhésion. Les chiffres devraient se stabiliser en 2018.

Après prise en compte du résultat d'exploitation, du résultat financier et du résultat exceptionnel, le résultat net de l'association après impôt sur les sociétés s'élève à 99 716,17 €.

Monsieur JARRAND-MARTIN, qui représente Monsieur BAUMANN, Commissaire aux Comptes, donne ensuite lecture du rapport sur les comptes annuels et confirme qu'ils sont certifiés et qu'il n'y a pas d'observations.

- Renouvellement des administrateurs représentant les membres actifs ;
- Renouvellement des administrateurs non présidents de CIRP représentant les membres adhérents ;
- Confirmation des différents niveaux d'adhésion/ré-adhésion des membres adhérents ;

#### Evolution de la composition du CA

Renouvellement des administrateurs représentant les membres actifs : 2 candidats :  
L'ESEO et l'ENSSAT.

Monsieur PAQUES, Directeur du développement et des relations extérieures, présente l'ESEO, grande école d'ingénieurs généralistes située à ANGERS et sa collaboration avec CAP'TRONIC depuis de nombreuses années. (annexe 13)

Monsieur QUEMERAIS, Responsable des relations industrielles, présente ensuite l'ENSSAT, Ecole Nationale Supérieure des Sciences Appliquées et de Technologie, implantée à LANNION avec une double mission d'enseignement et de recherche.  
L'ENSSAT est aujourd'hui un centre de compétences reconnu du grand ouest et souhaite s'impliquer au sein de CAP'TRONIC en tant que représentant des membres actifs de l'ouest. (annexe 14)



Personne ne demandant la parole, le Président de séance met aux voix les résolutions à l'ordre du jour,

#### **PREMIERE RESOLUTION**

L'Assemblée Générale, après l'avoir revue, adopte la rédaction du procès-verbal de l'Assemblée Générale Ordinaire Annuelle du 26 juin 2017 qui lui a été soumise.

Cette résolution, mise aux voix, est adoptée à l'unanimité.

#### **DEUXIEME RESOLUTION**

L'Assemblée Générale, après avoir entendu lecture du rapport moral et financier établi par le Conseil d'Administration, au titre de l'exercice 2017, ainsi que le rapport du Commissaire aux Comptes, en approuve les termes et approuve les comptes de l'exercice écoulé, qui font ressortir un bénéfice de 99 716,17 € et les termes des différents rapports qui viennent de lui être présentés. Quitus est donné aux membres du Conseil d'Administration.

Cette résolution, mise aux voix, est adoptée à l'unanimité.

#### **TROISIEME RESOLUTION**

L'Assemblée Générale, après avoir entendu lecture du rapport moral et financier établi par le Conseil d'Administration, décide d'affecter le bénéfice de l'exercice, qui s'élève à la somme de 99 716,17 €, en totalité au report à nouveau.

Cette résolution, mise aux voix, est adoptée à l'unanimité.

#### **QUATRIEME RESOLUTION**

L'Assemblée Générale renouvelle le mandat des administrateurs représentant les membres actifs, à savoir :

- M. LAMIRAUX (LAAS à Toulouse) ;
- M. Philippe QUÉMERAI (Enssat à Lannion) et M. PÂQUES (ESEO à Angers) suppléant ;
- M. LUCAS LECLIN (CEA LIST à Saclay) ;
- M. FIOCCHI (Institut Mines Télécom),

Ces mandats courront jusqu'à la prochaine assemblée générale ayant à statuer sur l'approbation des comptes de l'exercice en cours.

Cette résolution, mise aux voix, est adoptée à l'unanimité.

#### **CINQUIEME RESOLUTION**

L'Assemblée Générale renouvelle le mandat des administrateurs non présidents de CIRP représentant les membres adhérents, soit Messieurs LEIBOVICI et CITEAU, pour un nouvel exercice soit jusqu'à la prochaine assemblée générale ayant à statuer sur l'approbation des comptes de l'exercice en cours.

Cette résolution, mise aux voix, est adoptée à l'unanimité.

#### **SIXIEME RESOLUTION**

L'Assemblée Générale décide que les différents niveaux d'adhésion/ré-adhésion, appliqués depuis le 1er juillet 2016, seront maintenus et appliqués aux adhérents en fonction de leurs effectifs à savoir :

- De 0 à 9 personnes : 700 € / 400 €
- De 10 à 49 : 900 € / 500 €
- De 50 à 99 (et incubateurs) : 1200 € / 700 €

- De 100 à 2000 : 1500 € / 900 €
- Plus de 2000 : 5000 € / 5000 €

L'assemblée générale donne d'ores et déjà tous pouvoirs au Conseil d'Administration aux fins d'aménagement des montants d'adhésions et de ré-adhésions, en cas de baisse significative de l'offre (baisse des budgets d'intervention). Le Conseil d'Administration aura donc la possibilité de réduire les montants des adhésions/ré-adhésions

De même l'assemblée générale décide que le Conseil d'Administration pourra, pour le cas où les coûts d'adhésion et de ré-adhésion seraient un frein important à l'utilisation du programme par les PME, réduire le montant des cotisations pour l'ensemble des adhérents de la tranche concernée par la baisse des cotisations annuelles. Le Conseil d'Administration est d'ores et déjà autorisé à procéder aux remboursements des adhésions déjà versées et affectées par la diminution.

Cette résolution, mise aux voix, est adoptée à l'unanimité.

### **SEPTIEME RESOLUTION**

L'Assemblée Générale confirme le renouvellement des Commissaires au Compte titulaire et suppléant :

- Titulaire : KPMG audit Rhône Alpes Auvergne SAS
- Suppléant : KPMG audit Sud Est SAS

Cette résolution, mise aux voix, est adoptée à l'unanimité.

### **HUITIEME RESOLUTION**

L'Assemblée Générale donne tous pouvoirs au porteur d'un original, d'une copie ou d'un extrait de procès-verbal de la présente assemblée pour accomplir toutes formalités légales.

Cette résolution, mise aux voix, est adoptée à l'unanimité.

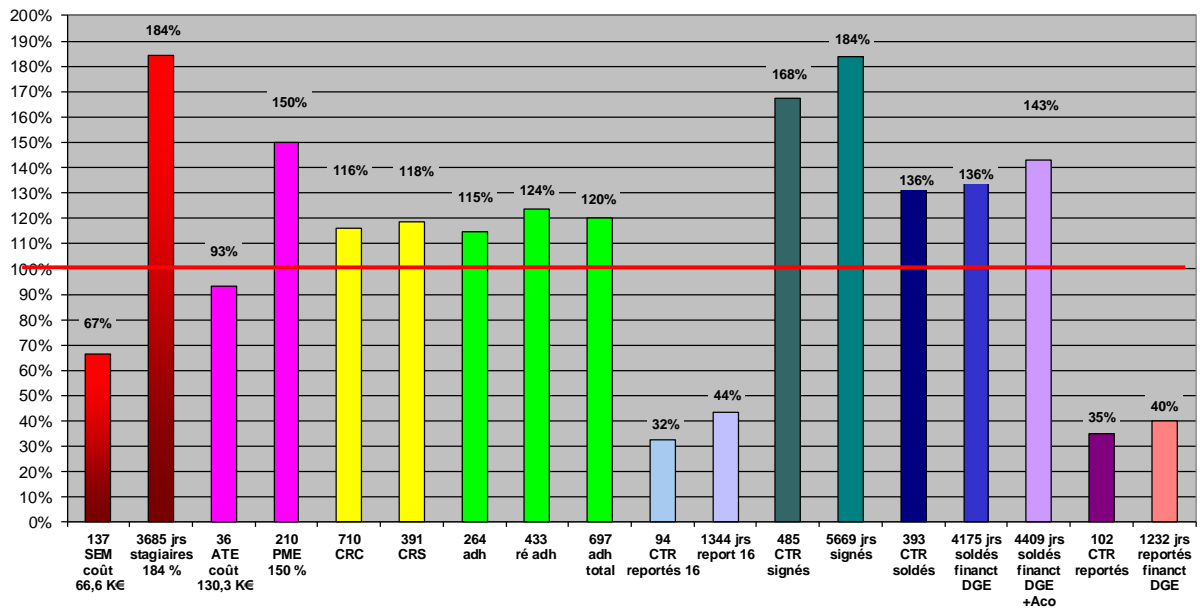
Plus rien n'étant à l'ordre du jour de l'assemblée, la séance est levée à 11h30.

Il est dressé un procès-verbal de l'assemblée générale signé par le président de séance et le secrétaire de séance.

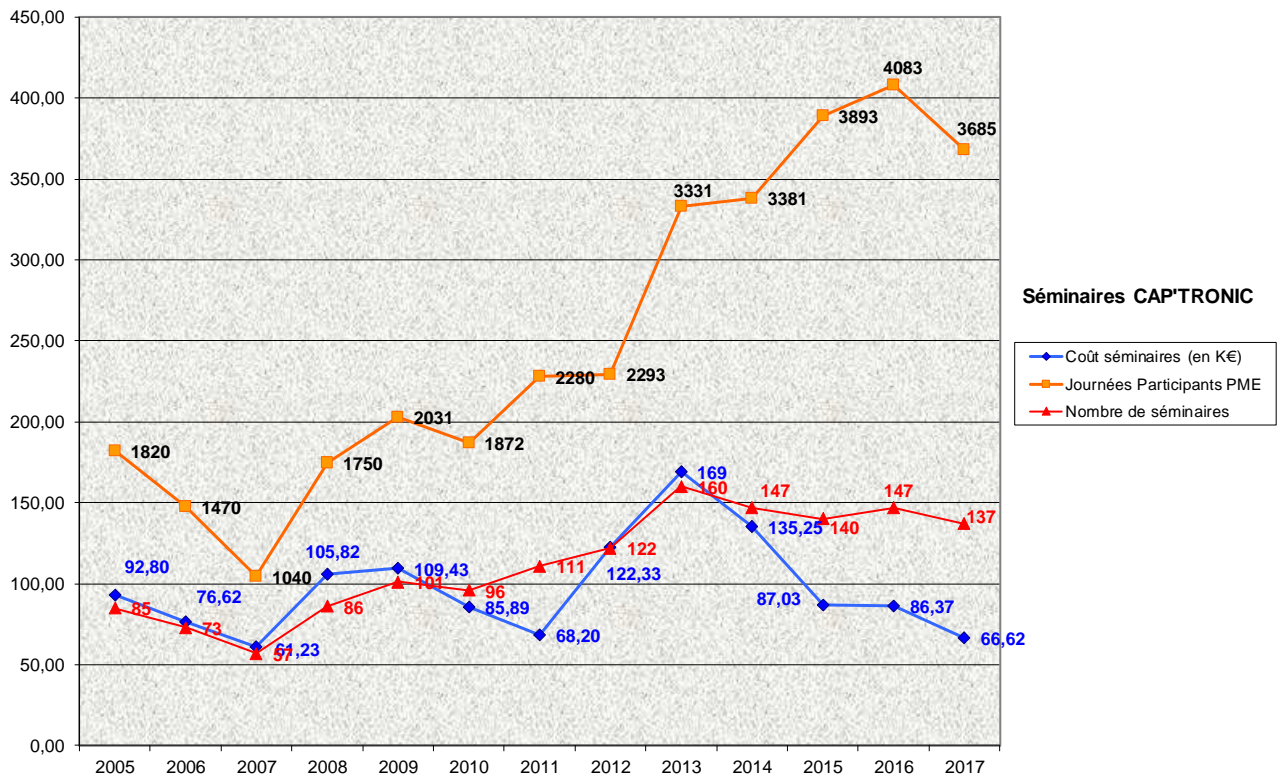
**LE PRESIDENT**  
Yves BOURDON

**LE SECRETAIRE DE SEANCE**  
Georges PLANES

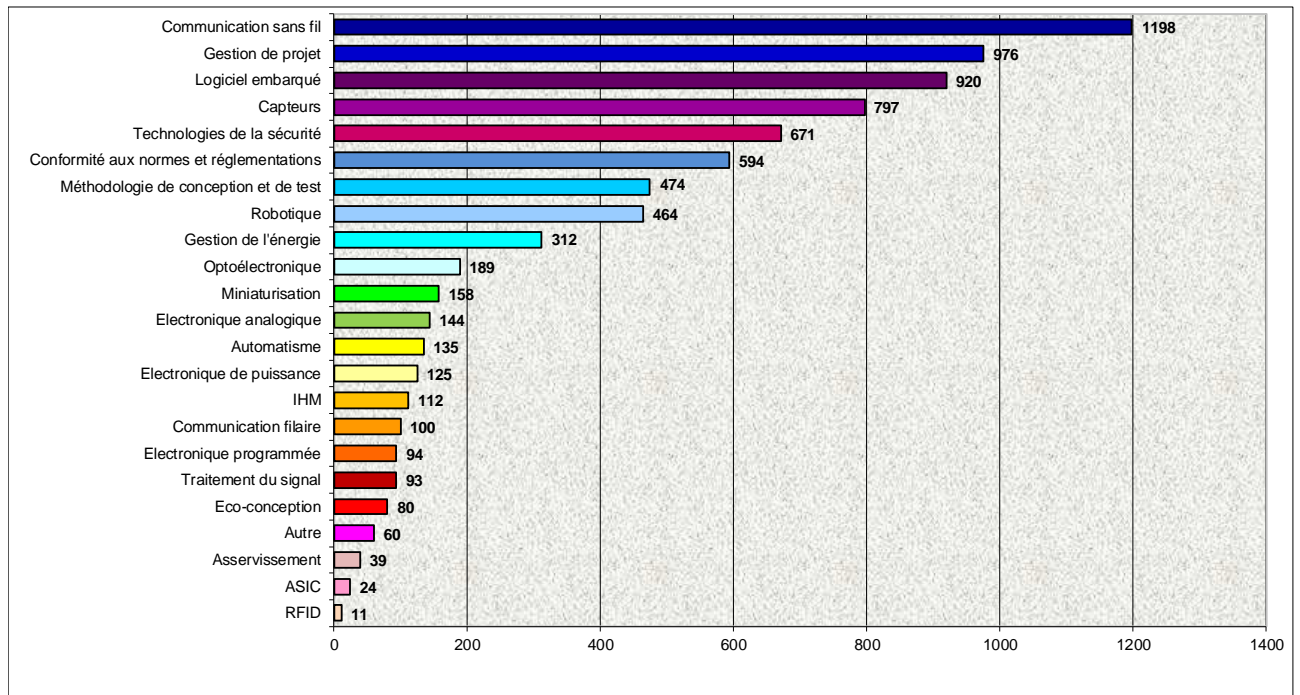
## Annexe 1 : Activité 2017



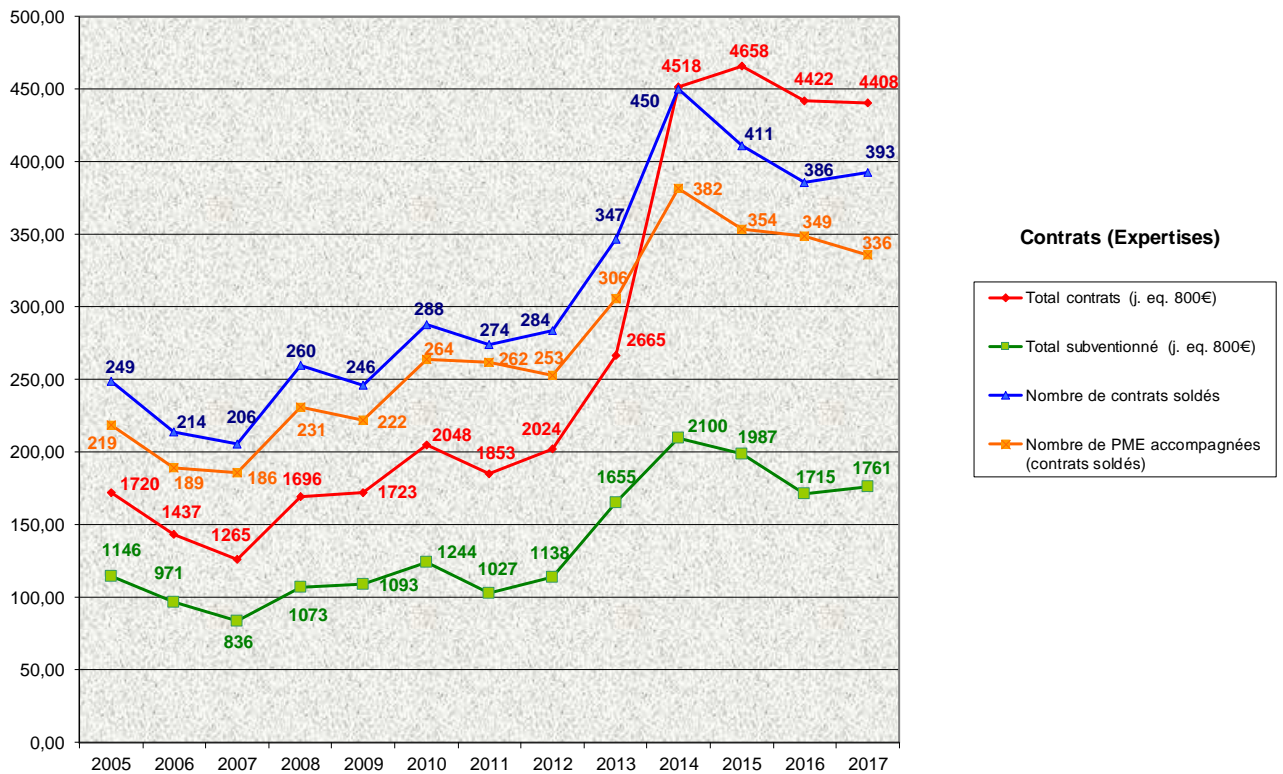
## Annexe 2 : Séminaires 2017



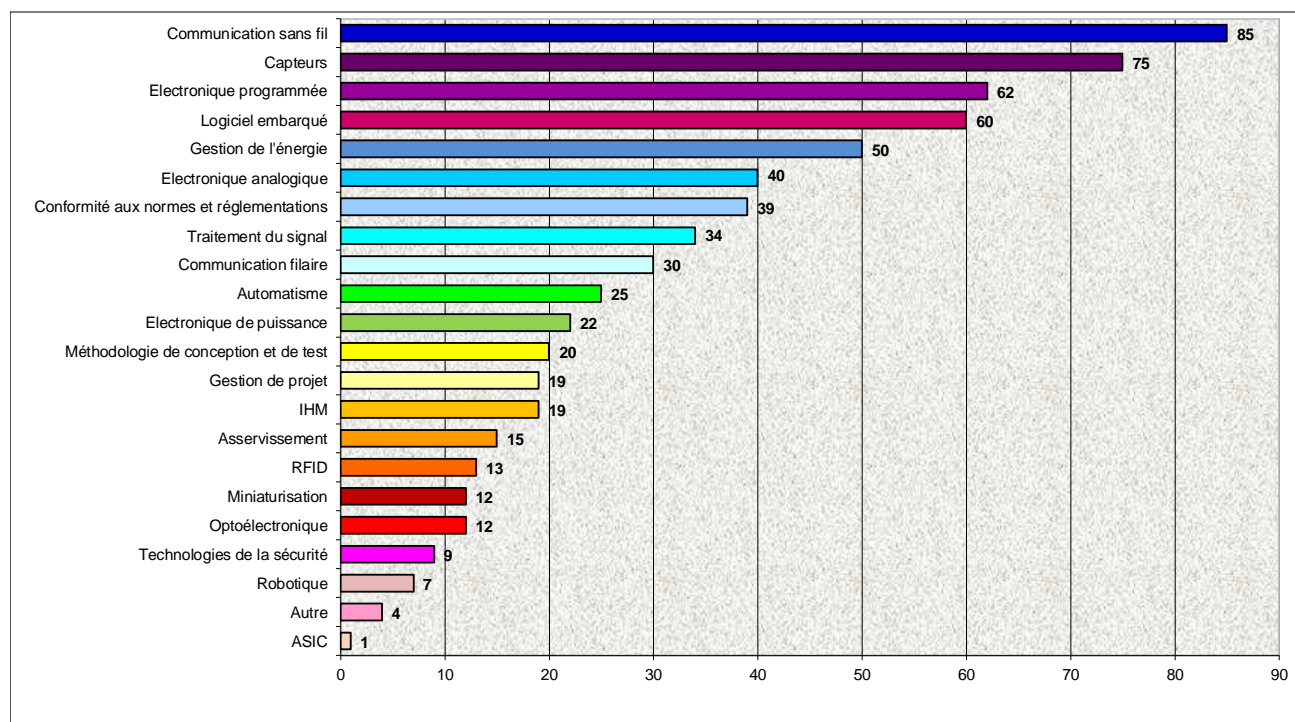
### Annexe 3 : problématiques technologiques des séminaires 2017



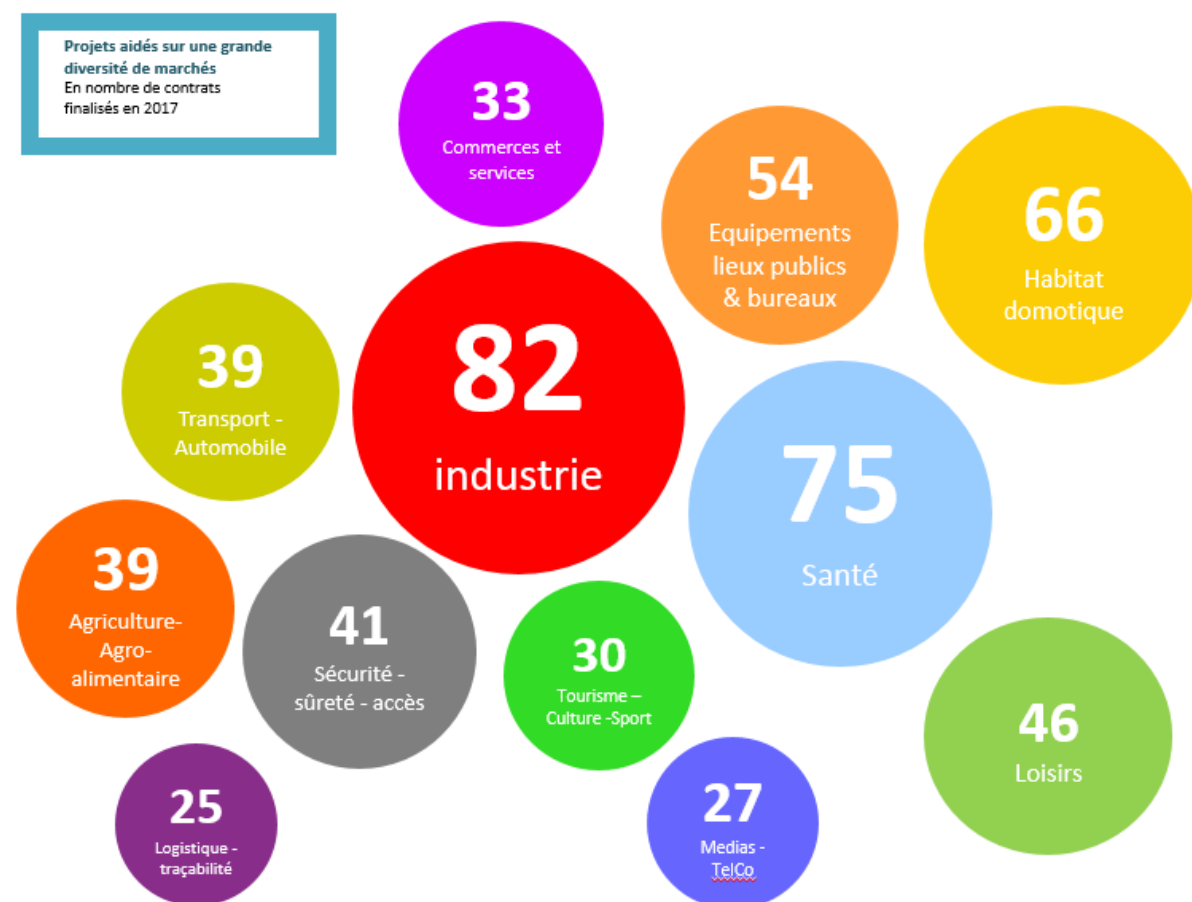
### Annexe 4 : contrats d'appui technique 2017



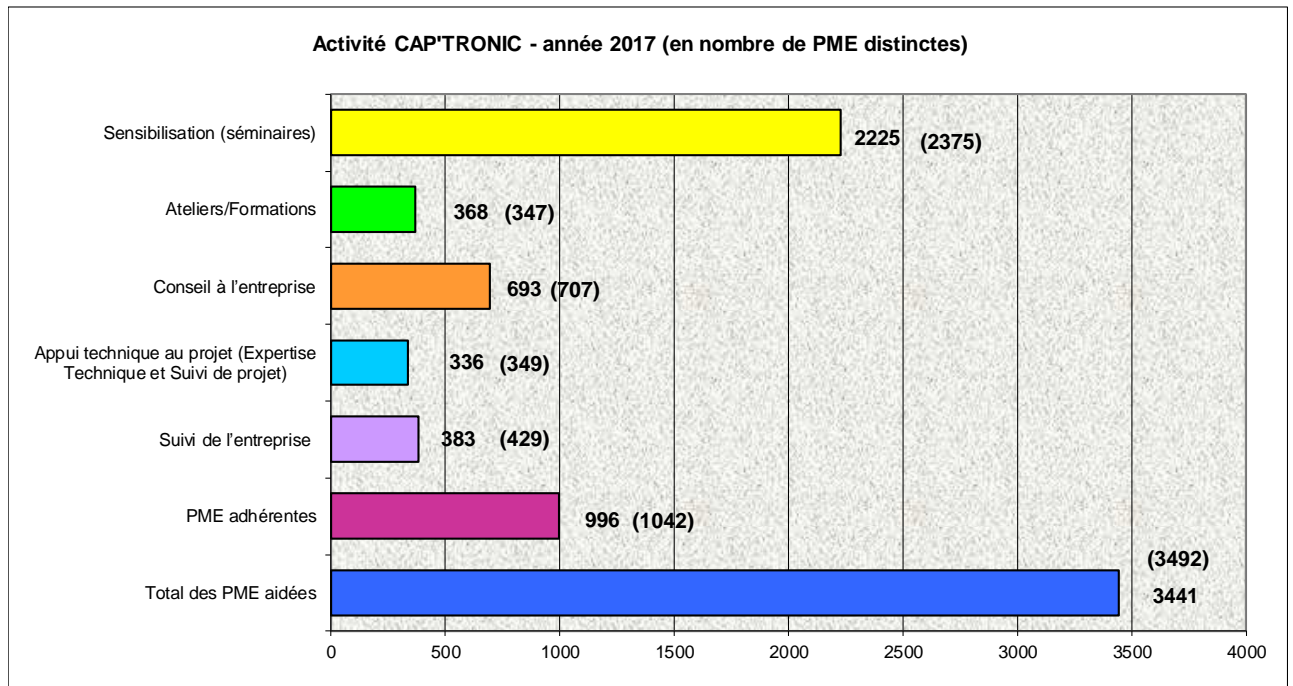
## Annexe 5 : problématiques technologiques des contrats 2017



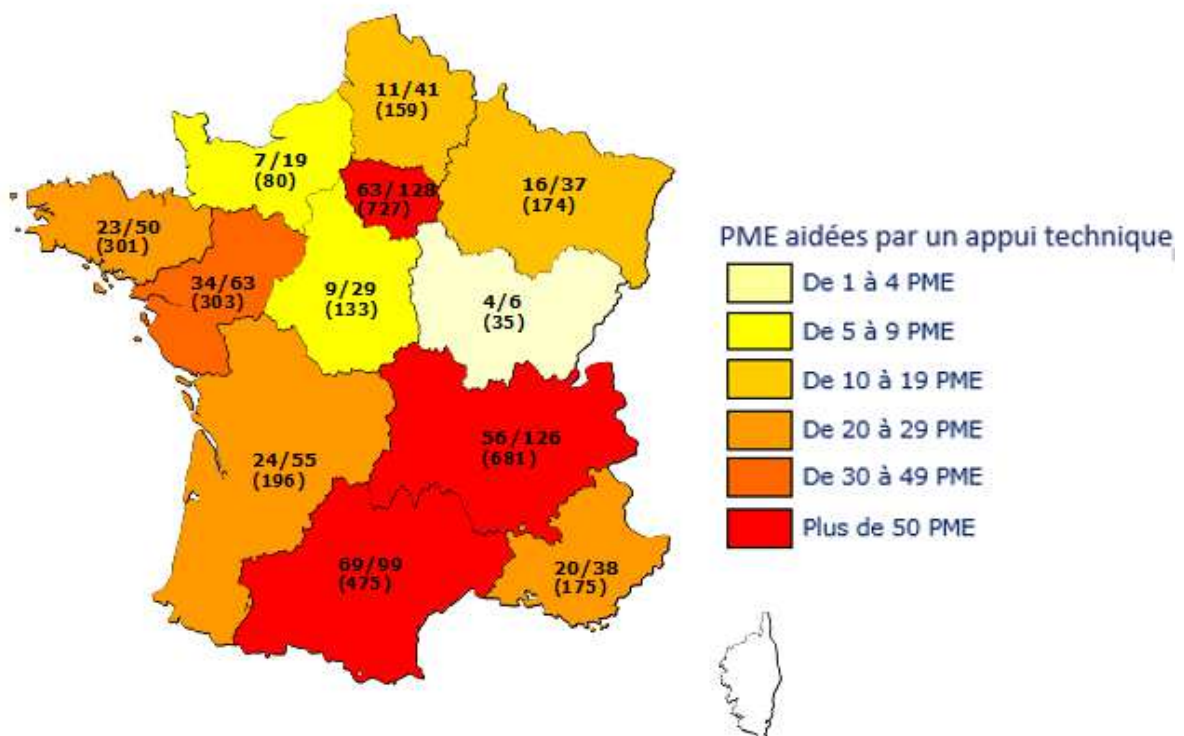
## Annexe 6 : contrats – la diversité de marchés



## Annexe 7 : Activité 2017 en nombre de PME distinctes



## Annexe 8 : Localisation des PME accompagnées en 2017



Nombre de PME accompagnées par un appui technique/nombre de PME conseillées  
(Nombre total de PME aidées)

## Annexe 9 : Activité 2017 par inter régions

Année 2017	GSO		Ouest		PNE		Sud-Est		Total	
	objectif	réalisé	objectif	réalisé	objectif	réalisé	objectif	réalisé	objectif	réalisé
<b>Séminaires</b>		28		35		45		29		137
Nb de séminaires réalisés		28		35		45		29		137
Jours stagiaires	490	732 149%	480	1 075 224%	540	1 028 190%	490	850 173%	2 000	3 685 184%
<b>Ateliers</b>		8		11		8		9		36
Nb d'ateliers réalisés	7	8	7	11	7	8	7	9	28	36
Nb participants		64		103		56		98		321
dont nb participants PME		59		87		51		87		284
<b>Formations</b>		11		8		12		14		45
Nb de formations réalisées	8	11	8	8	8	12	8	14	32	45
Nb participants		117		81		93		172		463
dont nb participants PME		85		60		57		132		334
<b>PME/PMI Conseillées</b> (compte-rendu de conseil)	162	170 105%	162	176 109%	163	210 129%	123	154 125%	610	710 116%
<b>PME/PMI Suivies</b> (compte-rendu de suivi)	90	113 126%	90	102 113%	90	109 121%	60	67 112%	330	391 118%
<b>Adhésions</b>	150	179	140	165	140	169	150	184	580	697
dont première adhésion	60	70	50	57	70	77	50	60	230	264
dont réadhésion	90	109	90	108	70	92	100	124	350	433

Année 2017	GSO		Ouest		PNE		Sud-Est		Total	
	objectif	réalisé	objectif	réalisé	objectif	réalisé	objectif	réalisé	objectif	réalisé
<b>Avis et/ou suivi d'expert reportés (2016)</b>										
Nb contrats reportés (avec actions CO)		18		13		31		32		94
Montant total des contrats (j.eq.800€)		213		101		444		585		1344
dont aide Cap'Tronic (jours.eq.800€)		82		46		150		106		384
<b>Avis et/ou suivi d'expert soldés 2017</b>										
Nb contrats soldés (avec actions CO)	76	106	71	91	82	98	61	98	290	393
		139%		128%		120%		161%		136%
Montant total des contrats (j.eq.800€)	817	1 085	604	744	945	1 251	714	1 329	3 080	4409
		133%		123%		132%		186%		143%
dont financement DGE (jours.eq.800€)	440	455	340	360	516	514	390	432	1 686	1761
		103%		106%		100%		111%		104%
dont part PME/DGE (jours.eq.800€)	377	601	264	365	429	724	324	724	1 394	2414
		159%		138%		169%		223%		173%
<b>Avis et/ou suivi d'expert reportés 2018</b>										
Nb contrats reportés (avec actions CO)		12		22		33		35		102
Montant total des contrats (j.eq.800€)		89		226		400		636		1351
dont aide Cap'Tronic (jours.eq.800€)		43		83		180		165		471

## Annexe 10 : compte de résultat

<b>COMPTE DE RESULTAT 2017</b> (en euros H.T.)	<b>Exercice N</b> 31/12/2017	<b>Exercice N</b> 31/12/2016	<b>Variation</b> 17/16 Euros	<b>Variation</b> 17/16 %
<b>PRODUITS D'EXPLOITATION</b>				
<b>CHIFFRE D'AFFAIRES</b>	<b>968 797</b>	<b>1 072 776</b>	<b>-103 979</b>	<b>-9,69%</b>
Adhésions PME	406 103	311 574	94 528	30,34%
Facturation PME / Ateliers + formations	510 195	443 919	66 276	14,93%
Quote-part PME liées à Smart Manufacturing Summit	37 834	217 500	-179 666	-82,60%
Quote-part PME IRT Nanoélec	0	79 403	-79 403	-100,00%
Objets connectés & Robotique Rhone Alpes	0	4 000	-4 000	-100,00%
We.Network	0	1 003	-1 003	-100,00%
Autres ( <i>cotisations membres associés, adhésion de soutien, Proximum....</i> )	14 665	15 378	-713	-4,63%
<b>PRODUCTION IMMOBILISEE</b>				
<b>SUBVENTIONS ET DIVERS</b>	<b>4 766 975</b>	<b>4 597 720</b>	<b>169 255</b>	<b>3,68%</b>
Ministère	4 166 667	4 314 138	-147 472	-3,42%
Poste directeur interrégional Sud Est	479 628		479 628	100,00%
Smart Manufacturing Summit	-42 334	177 786	-220 120	-123,81%
IRT Nanoélec	157 927	97 759	60 168	61,55%
S3P	4 734	7 705	-2 971	-38,56%
Produits divers ( <i>produits de gestion, Remboursement TR et Médéric...</i> )	354	332	22	6,73%
<b>COMPTE DE RESULTAT 2017</b> (en euros H.T.)				
	<b>Exercice N</b> 31/12/2017	<b>Exercice N</b> 31/12/2016	<b>Variation</b> 17/16 Euros	<b>Variation</b> 17/16 %
<b>CHARGES D'EXPLOITATION</b>	<b>5 137 473</b>	<b>5 583 520</b>	<b>-446 048</b>	<b>-7,99%</b>
Sous-traitance CAPTRONIC / financement DGE	1 772 269	1 715 029	57 240	3,34%
Sous-traitance Smart Manufacturing Summit		376 500	-376 500	-100,00%
Sous-traitance IRT Nanoélec	88 199	109 705	-21 507	-19,60%
Sous-traitance We.Network		1 003	-1 003	-100,00%
Sous-traitance Formations hors CAPTRONIC	74 352	48 401	25 951	53,62%
Personnel CAPTRONIC ( <i>salaires chargés + hébergement + frais déplacement</i> )	2 788 247	2 949 377	-161 130	-5,46%
Personnel SMS ( <i>salaires chargés + hébergement + frais déplacement</i> )		18 120	-18 120	-100,00%
Personnel IRT Nanoélec ( <i>salaires chargés + hébergement + frais déplacement</i> )	69 728	67 456	2 272	3,37%
Personnel S3P ( <i>salaires chargés + hébergement + frais déplacement</i> )	8 301	13 272	-4 971	-37,45%
Personnel Objets connectés ( <i>salaires chargés + hébergement + frais déplacement</i> )		5 318	-5 318	-100,00%
Personnel JF ( <i>salaires chargés</i> )	38 546	5 355	33 192	619,85%
Fonctionnement général CAPTRONIC ( <i>informatique, communication, honoraires,</i>	238 909	229 185	9 724	4,24%
Fonctionnement général hors CAPTRONIC ( <i>CET, frais de réception, divers ....</i> )	43 002	28 913	14 089	48,73%
Dotation aux amortissements des immobilisations et provisions	15 919	15 887	32	0,20%
<b>RESULTAT D'EXPLOITATION</b>	<b>598 300</b>	<b>86 976</b>	<b>511 324</b>	<b>587,89%</b>
<b>RESULTAT FINANCIER</b>	<b>-13</b>	<b>58</b>	<b>-71</b>	<b>-122,79%</b>
<b>RESULTAT EXCEPTIONNEL</b>	<b>10 225</b>	<b>15 117</b>	<b>-4 891</b>	<b>-32,36%</b>
Reprise de subventions d'investissement	10 225	15 117	-4 891	-32,36%
Produits de cession d'immobilisations	1 236		1 236	100,00%
V.N.C. sur immobilisations mises au rebut ou cédées	-1 236		-1 236	100,00%
<b>IMPOT SUR LES BENEFICES</b>	<b>-29 168</b>	<b>-2 214</b>	<b>-26 954</b>	<b>1217,43%</b>
<b>Engagements à réaliser fonds dédié DIR SE</b>	<b>-479 628</b>		<b>-479 628</b>	<b>100,00%</b>
<b>RESULTAT NET</b>	<b>99 716</b>	<b>99 937</b>	<b>-221</b>	<b>-0,22%</b>



## Annexe 11 : financement de l'association

Activité 2017 de l'association JESSICA FRANCE (12 mois)	Dépenses réalisées HT	Financement DGE HT	Recettes PME dans les comptes JF				Produits financiers, recettes diverses...	Autres subventions : IRT / SMS / S3P	Participation du CEA et de la CCIMP HT	Recettes PME hors comptes JF	Total financement HT
			Adhésions PME HT	PME / Ateliers, formations...	PME IRT Nanoélec	Entrées PME SMS					
<b>Programme CAPTRONIC</b>											
Animation de réseau	153 176	73 838	76 588					2 750		153 176	
Formation	886 617	544 506	93 573	315 173			1 704	19 651		974 606	
Conseil aux entreprises	5 858 325	3 548 322	235 941					142 512	1 931 549	5 858 325	
<b>Total CAPTRONIC</b>	<b>6 898 118</b>	<b>4 166 667</b>	<b>406 103</b>	<b>315 173</b>	<b>0</b>	<b>0</b>	<b>1 704</b>	<b>0</b>	<b>164 913</b>	<b>6 986 107</b>	
<b>Programme EASYTECH</b>											
Frais de personnel	69 728							69 728		69 728	
Expertises	186 684							75 132	111 552	186 684	
Séminaires	4 790							4 790		4 790	
Commissaire aux comptes	500							500		500	
Communication/salons	7 777							7 777		7 777	
<b>Total EASYTECH</b>	<b>269 479</b>	<b>0</b>	<b>0</b>	<b>0</b>	<b>0</b>	<b>0</b>	<b>0</b>	<b>157 927</b>	<b>0</b>	<b>269 479</b>	
<b>Opération SMART MANUFACTURING SUMMIT</b>											
<b>Total SMS</b>	<b>0</b>	<b>0</b>	<b>0</b>	<b>0</b>	<b>0</b>	<b>0</b>	<b>0</b>	<b>0</b>	<b>0</b>	<b>0</b>	
<b>Opération Fonds dédiés / recrutement DIR SE</b>											
Frais de personnel	0	479 628								479 628	
Utilisation fonds dédiés		-479 628								-479 628	
<b>Total Fonds dédiés</b>	<b>0</b>	<b>0</b>	<b>0</b>	<b>0</b>	<b>0</b>	<b>0</b>	<b>0</b>	<b>0</b>	<b>0</b>	<b>0</b>	
<b>Opération S3P</b>											
Frais de personnel	8 301			3 567				4 734		8 301	
<b>Total S3P</b>	<b>8 301</b>	<b>0</b>	<b>0</b>	<b>3 567</b>	<b>0</b>	<b>0</b>	<b>0</b>	<b>4 734</b>	<b>0</b>	<b>8 301</b>	
<b>Dépenses Hors programmes</b>											
Formations Entreprises	74 352			186 956						186 956	
Frais de personnel	38 546									0	
Frais de réception	14 370									0	
Facturations croisées / salons	13 290			13 290						13 290	
Divers (cl.douteux, perte TR,	14 029									0	
CET	4 764									0	
Impôt sur les sociétés	29 168									0	
<b>Total hors programme</b>	<b>188 518</b>	<b>0</b>	<b>0</b>	<b>200 246</b>	<b>0</b>	<b>0</b>	<b>0</b>	<b>0</b>	<b>0</b>	<b>200 246</b>	
<b>TOTAL</b>	<b>7 364 416</b>	<b>4 166 667</b>	<b>406 103</b>	<b>518 985</b>	<b>0</b>	<b>0</b>	<b>1 704</b>	<b>162 661</b>	<b>164 913</b>	<b>7 464 133</b>	
<b>RESULTAT NET 2017</b>										<b>99 716</b>	

## Annexe 12 : Bilan au 31/12/2017

<b>BILAN AU 31 DECEMBRE 2017 (en euros)</b>					
<u>ACTIF</u>	2017	2016	<u>PASSIF</u>	2017	2016
<b><u>ACTIF IMMOBILISE</u></b>			<b><u>FONDS PROPRES</u></b>		
. Immobilisations (1)	170 863	176 756	. Report à nouveau	561 275	461 338
. Amortissements et provisions	< 136 269 >	< 137 237 >	. Résultat de l'exercice	99 716	99 937
	34 594	39 519			
<b><u>ACTIF CIRCULANT</u></b>			<b><u>SUBVENTIONS D'INVESTISSEMENT</u></b>	17 888	28 113
. Stocks			<b><u>PROV. POUR RISQUES &amp; CHARGES</u></b>		
. Créances sur adhésions / facturation PME	188 504	175 106	<b><u>FONDS DEBIES SUBV. FONCTIONNEMENT</u></b>	479 628	
. Subventions DGE : Solde subvention N	2 500 000	2 600 000			
. Subventions NANOelec à recevoir	75 132		<b><u>DETTES</u></b>		
. Subventions SMS à recevoir		177 786	. Dettes financières hors C/C	0	190 800
. Remboursement d'impôt sur les sociétés attendu		14 813	. Comptes courants		
. Autres créances (TVA, tickets restaurant...)	230 804	398 849	. Concours bancaires courants		
. Trésorerie	623 717	311 295	. Dettes fournisseurs (2)	1 253 473	1 178 866
			. Dettes fiscales et sociales	975 118	923 055
<b><u>COMPTE DE REGULARISATION</u></b>			. Autres dettes (Actions collectives, notes de frais...)	13 758	57 114
. Charges constatées d'avance (2)	29 320	36 760	. Q.P. de subvention 2012 à reverser	0	573 635
			<b><u>COMPTE DE REGULARISATION</u></b>		
			. Adhésions constatées d'avance	215 910	185 813
			. Subvention IRT Nanoélec	52 824	38 241
			. Subvention S3P	12 482	17 216
<b><u>TOTAL</u></b>	<b><u>3 682 071</u></b>	<b><u>3 754 128</u></b>	<b><u>TOTAL</u></b>	<b><u>3 682 071</u></b>	<b><u>3 754 128</u></b>

(1) Dont acquisitions de Logiciels & Matériels informatiques 7 532 €  
 de Mobilier / aménagements 4 094 €  
 de la nouvelle base de données 3 €  
 de dépôt de garantie / locaux 1 248 €  
8 781 €

Dont mises au rebut et remboursements

liées à la nouvelle base de données

de logiciels & matériels informatiques 12 159 €

de Mobilier / aménagements 1 278 €

de dépôt de garantie / locaux 1 236 €

14 673 €      18 810 €

(2) Dont quote part SYNOLIA liée à la Base de données

- Charges constatées d'avance 7 927 €

- Dettes fournisseurs échelonnées 0 €

7 927 €

0 €

7 927 €

0 €

## Annexe 13 : Présentation de l'ESEO

L'ESEO est une Grande école *d'ingénieurs généralistes*, située à Angers (1200 étudiant-e-s), et bientôt à Paris-Vélizy (max. 600 ét.) et Dijon ( max. 500 ét.). De statut associatif (label ESSPIG), depuis 1962 elle est habilitée par la CTI sans interruption (label Eur-Ace) et reconnue d'Utilité publique.

Forte de ses 125 collaborateurs, l'ESEO a pour spécificités Formation :

- Tronc commun : Electronique hardware + Informatique
- Options : 8 technologiques + 51 bi-diplômes Mt / Rech / Intern<sup>al</sup>
- Pédagogie : 60% par projet pendant tout le Cycle ingénieur
- Ouverture : Appr. (1991), STI (2003), Contrat pro (2006), Bachelor...
- Entreprises : Club et partenaires Premium, 100% d'embauche (2017)

## Recherche et Ingénierie ESEO-Tech



<b>AGE</b>		Automatique et Génie électrique Smart grids – Smart power	<i>Responsable : Cristina Morel, HDR            3 permanents et 3 doctorants</i>
<b>ÉRIS</b>		Equipe de Recherche en Informatique et Systèmes Santé numérique Recommandation de services Plateformes de données massives Systèmes embarqués Synchronisation de modèles	<i>Responsable : Olivier Beaudoux, HDR            9 permanents et 5 doctorants</i>
<b>GSII</b>		Groupe Signal Image et Instrumentation Instrumentation biomédicale Capteur optique pour la mesure mécanique ECND et SHM	<i>Responsable : Roberto Longo            6 permanents et 8 doctorants et post-doctorants</i>
<b>RF-EMC</b>		Radio et Hyperfréquences Compatibilité électromagnétique dans les circuits intégrés  Nouvelle génération de dispositifs et systèmes communicants Antennes & dispositifs associés - Modélisation et mesures de la CEM Caractérisation et conception des circuits et systèmes en technologie hybride et monolithique	<i>Responsable : Mohamed Latrach            5 permanents et 5 doctorants</i>
<b>ESEO-TECH - ingénierie</b>		Preuves de concept, prototypes et démonstrateurs Prestations	<i>6 permanents ingénieurs et techniciens</i>

Chaire Objets intelligents et électronique embarquée (2018)

# Collaborations avec CAP'TRONIC



**Membre actif CapTronic depuis 1992 (création de JESSICA OUEST)**

Représentant des Membres actifs Ouest à la suite de SUPELEC depuis 2006

**Nombre de séminaires CAP'Tronic : au moins 1 par an**

**Colloque IoT :** depuis 2015 (1000 visiteurs professionnels en 2017)

**Formations / Ateliers accueillis dans leur locaux : 2 depuis 2017**

04/2018 : Industrialisation des cartes & sous-ensembles électroniques : Comprendre la conduite de projet pour réussir !

12/2017 : Objet Connecté - Service Connecté : pourquoi, comment ?

**Expertises Captronic : 7 entre 2013 et 2015**

**98 depuis 1992 (réalisées par ESEO-EVALTECH)**

## Annexe 14 : Présentation de l'ENSSAT

### L'Enssat : ÉCOLE PUBLIQUE D'INGÉNIEURS ET PÔLE DE RECHERCHE



École d'ingénieurs à **Lannion**  
Technologies du **numérique** et de la **photonique**



○ 4 diplômes de **spécialité** accrédités

- Informatique, Photonique, Electronique
- Apprentissage - Informatique, Multimédia & Réseaux

○ 6 équipes de recherche dans

3 UMR multi-sites



➤ **Electronique**

- INRIA CAIRN et IRISA GRANIT : Architectures de processeurs et algorithmes efficaces en énergie
- IETR TSI2M : Imagerie hyperspectrale

➤ **Informatique**

- IRISA EXPRESSION : Interactions humain-machine
- IRISA SHAMAN : IA, Bigdata

➤ **Photonique**

- **Institut Foton** : Composants, Capteurs, Matériaux

○ **Expertises - Prestations**

- Systèmes embarqués
- Communications numériques
- CAO électronique, FPGA
- Capteurs

Nombreuses collaborations avec de **grands groupes et organismes** (*Orange, Nokia, Ericsson, Cooperl, Schlumberger, DGA, CEA, ...*) et **PME** (*Klaxoon, Luceo, Europrocess, Wi6labs, CG Wireless, Sodebo Ultime, ...*) et les **acteurs académiques** de l'ouest (*UBS, UBO, Insa Rennes, Polytech Nantes, IMTA, Enib, ENS Rennes, B-Com, ...*)

Disponibilité d'une **cellule d'ingénierie en électronique** (5 ingénieurs)

○ **Formations - Séminaires**

*Cybersécurité, IoT, conception FPGA, SoC, systèmes embarqués, micro-contrôleurs, ...*



○ **Appui technique - Plateformes**

- *Chambre anéchoïque (CEM)*
- *CCLO (circuits optiques intégrés)*
- *Persyst (communications optiques)*
- *TSI2M (imagerie hyperspectrale)*
- *Instrumentation scientifique*



## Candidature de l'ENSSAT, représentant des membres actifs de l'Ouest



L'École nationale supérieure des sciences appliquées et de technologie a été implantée à Lannion dans un des principaux bassins télécoms français avec une double mission d'enseignement et de recherche. Bénéficiant d'un environnement scientifique et technologique de très haut niveau, l'Enssat est un pôle d'attractivité dans les secteurs du numérique et de la photonique.

L'Enssat est aujourd'hui un centre de compétences reconnu du grand ouest et souhaite s'impliquer au sein de Cap'Tronic en tant que représentant des membres actifs de l'ouest.

**Philippe Quémerais, Enssat**

- **Responsable des Relations Industrielles**
  - Insertion des étudiants
  - Développement de partenariats
  - Offre de formation continue
- **Ingénieur de recherche et Enseignant en électronique**
  - Systèmes embarqués
  - CAO électronique

Représentation dans les instances : Bretagne Développement Innovation, Technopole, French Tech, Campus des métiers, instances Université Rennes 1, ...